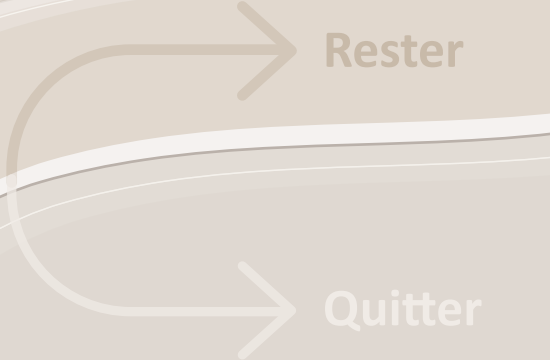
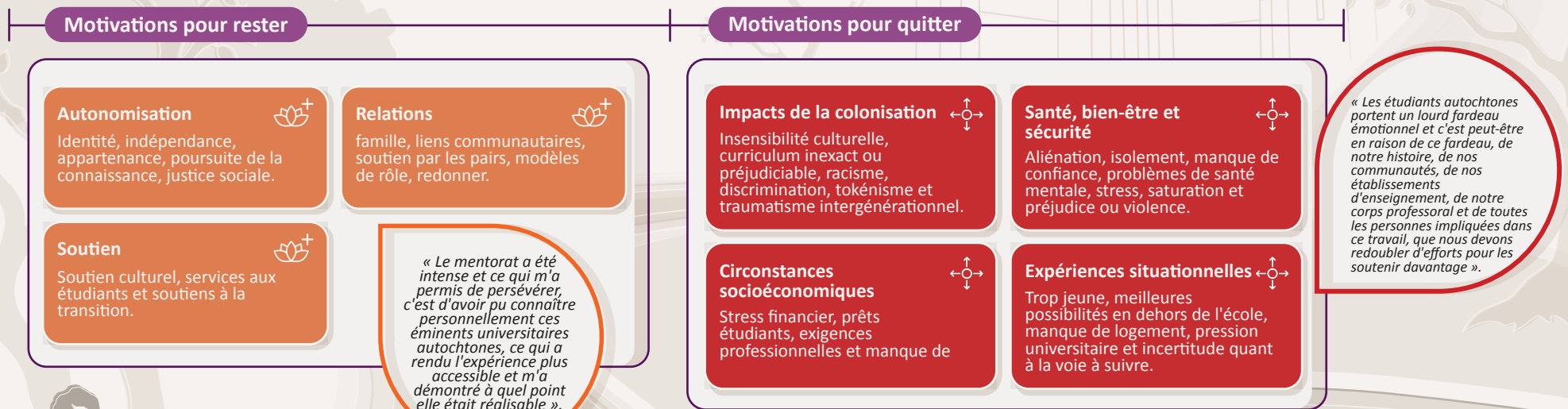


L'histoire en tant que connaissance : Expériences de départ prématuré et de persévérance des étudiants autochtones de l'enseignement postsecondaire

Cette étude examine les expériences des étudiants autochtones de niveau postsecondaire qui ont connu des situations d'abandon précoce et de persévérance, en s'appuyant sur leurs récits pour mieux comprendre les facteurs complexes qui influencent la persévérance des Autochtones dans les études postsecondaires (EPS).

** La persévérance n'est pas déterminée par un seul facteur : les étudiants doivent trouver un équilibre entre les raisons de rester et les raisons de quitter.*

Facteurs ayant un impact sur la persévérance et la rétention *



Recommandations * (en bref)

** Il y a plus de 40 recommandations au total. Pour la liste complète, consultez la page 20 du rapport.*

Pour les établissements d'enseignement

- Mettre en place une formation en sécurité culturelle autochtone à l'intention du personnel et des professeurs.
- Offrir davantage de ressources culturelles aux personnes qui recherchent leurs racines autochtones ou qui renouent avec leur autochtonie.

Pour les étudiants autochtones

- Tirer parti des ressources qui sont à votre disposition et ne pas avoir peur de demander de l'aide (p. ex., conseils, aide académique, aide financière, centre des étudiants autochtones).
- Savoir que vous pouvez toujours revenir aux études postsecondaires si vous décidez de les quitter prématurément.

Pour le public

- Prendre conscience qu'il n'existe pas d'approche unique en matière d'éducation.
- Savoir que les étudiants autochtones poursuivent souvent leur éducation non seulement pour eux-mêmes, mais aussi pour leur communauté et pour les autres.

