



# Rapport de synthèse de Stimuler l'apprentissage

CONNAISSANCES COLLECTIVES SUR LE PROCESSUS,  
LES MEILLEURES PRATIQUES ET LES LEÇONS APPRISSES



**Indspire**

Indigenous education, | L'éducation des autochtones.  
Canada's future. | L'avenir du Canada.

# Table des matières

- 01 MESSAGE DE LA CHEF DE LA DIRECTION
- 02 OBJECTIF DU PROJET
- 03 PROGRAMME STIMULER L'APPRENTISSAGE  
COLLECTE DE DONNÉES  
RÉSULTATS DE L'ÉVALUATION
- 04 SYNTHÈSE DES RÉSULTATS DES PROJETS DU PROGRAMME STIMULER L'APPRENTISSAGE
- 05 MEILLEURES PRATIQUES  
PARTICIPATION CONTINUE DES FAMILLES  
RENFORCEMENT DES CAPACITÉS DES ENSEIGNANTS AUTOCHTONES  
ENGAGEMENT ACTIF AVEC LES PARTENAIRES COMMUNAUTAIRES  
ACCÈS AUX RESSOURCES CULTURELLES
- 06 LEÇONS APPRISSES  
ÊTRE OUVERTS AU CHANGEMENT  
LES OUTILS DE COLLECTE DES DONNÉES SONT IMPORTANTS POUR VOTRE POPULATION ÉTUDIANTE  
LES PROGRAMMES D'INDIGÉNISATION DE LA POPULATION AUGMENTENT L'ENGAGEMENT DES ÉLÈVES  
BÂTIR DES INFRASTRUCTURES, C'EST BÂTIR VOTRE PROGRAMME
- 07 LIMITES
- 07 CONCLUSION
- 08 ANNEXE A : RÉSULTATS DE LA SYNTHÈSE
- 11 ANNEXE B: PROJETS SOUTENUS PAR LE PROGRAMME STIMULER L'APPRENTISSAGE

PARTISAN FONDATEUR



FONDATION  
SUNCOR  
ÉNERGIE



## Message de la chef de la direction

**BIENVENUE,**

Depuis sa création en 2013 jusqu'à sa conclusion en 2019, le programme Stimuler l'apprentissage : Documenter les succès des communautés a été un élément clé de l'Institut M à 12e d'Indspire. Ces projets éducatifs menés par les communautés comportaient des initiatives éducatives alternatives et des programmes extrascolaires, en passant par des changements de programme au niveau administratif. Par le biais de Stimuler l'apprentissage, Indspire a jumelé des chercheurs ou des évaluateurs autochtones avec des programmes communautaires. Stimuler l'apprentissage a participé à l'évaluation des projets éducatifs menés par les communautés en suivant et en documentant les résultats de cette évaluation. L'évaluation a permis aux communautés de déterminer l'efficacité de leurs programmes et la manière dont ils ont fonctionné, ce qui a permis à d'autres communautés de tirer des enseignements de leurs propres innovations.

Ce rapport de synthèse intègre à la fois des approches autochtones et occidentales afin de documenter et d'évaluer les programmes. Il se penche sur la durée de vie du programme Stimuler l'apprentissage et sur celle des projets individuels qui s'y rapportent et détaille les connaissances collectives tirées du processus, les résultats, les meilleures pratiques et les leçons apprises. Il synthétise les résultats obtenus par les chercheurs et les communautés afin de dévoiler les éléments communs aux plus de 50 projets menés par les communautés et de mettre en lumière les aspects positifs pour d'autres communautés autochtones.

Ce rapport sera accompagné d'un guide d'implémentation qui présentera aux enseignants la manière d'évaluer des programmes et qui sera utile pour soutenir et maintenir les initiatives visant à améliorer les résultats scolaires des jeunes des Premières Nations, inuits et métis de partout au Canada.

Indspire adresse toute sa reconnaissance au partenaire fondateur du Research Knowledge Nest, la Fondation Suncor Énergie, pour son rôle de chef de file et pour avoir mis à la disposition des communautés la capacité d'avoir un impact positif sur l'expérience éducative des jeunes autochtones.

Nia:wen,

**ROBERTA JAMIESON**  
PRÉSIDENTE ET CHEF DE LA DIRECTION  
INDSPIRE





## Objectif du projet

Au début de 2013, l'Institut M à 12e d'Inspire a défini une orientation qui a permis d'établir une série d'initiatives visant à soutenir l'amélioration des résultats scolaires des élèves des Premières Nations, inuits et métis partout au pays. Au cours des cinq dernières années, Inspire a conclu des collaborations et des partenariats pour soutenir les organisations et les organismes éducatifs engagés dans des initiatives de réconciliation et d'innovation au sein de l'éducation autochtone. Les changements apportés aux priorités de financement fédérales en 2019 ont entraîné une révision et une transformation de l'Institut M à 12e et de nos programmes éducatifs et a également vu la fin du programme Stimuler l'apprentissage : Documenter les succès des communautés (le programme Stimuler l'apprentissage).

Le *Rapport de synthèse de Stimuler l'apprentissage* a été créé pour documenter les résultats, les meilleures pratiques et les leçons apprises des programmes de la maternelle à la 12e année (M à 12e) participant au programme. Le rapport servira de ressource communautaire et de point de contact pour accéder aux principales conclusions et leçons apprises des participants.

Le rapport servira également à soutenir l'élaboration d'un guide sur la manière de mettre en œuvre et d'évaluer un programme M à 12e. Travaillant en duo, le rapport et le guide contribueront à soutenir et à perpétuer les initiatives visant à améliorer les résultats scolaires des jeunes autochtones de partout au Canada et à renforcer la capacité de nos communautés de développer des programmes éducatifs innovants.



## Programme stimuler l'apprentissage

Entre 2012 et 2018, le programme Stimuler l'apprentissage a aidé les communautés à améliorer les résultats scolaires des apprenants autochtones grâce à la documentation et à l'évaluation des pratiques innovantes de la maternelle à la 12e année. Grâce au soutien que le programme a apporté à la recherche, les communautés ont pu tirer parti d'une approche standard pour mesurer les initiatives autochtones en matière d'éducation.

Le programme Stimuler l'apprentissage a participé à la documentation des types de méthodes et de données utilisés dans l'évaluation du projet, ainsi que des activités et des résultats accomplis, qui, à leur tour, ont contribué à présenter un résumé des meilleures pratiques et des leçons apprises tout au long du processus. Grâce à ce programme, les communautés ont pu définir les tendances associées aux programmes éducatifs et suivre les progrès des élèves à l'intérieur et à l'extérieur du système éducatif.

En fin de compte, le programme a offert aux communautés la capacité d'identifier les facteurs qui facilitent et qui entravent les résultats scolaires des Autochtones et elles ont pu exploiter les données du projet afin d'avoir un impact positif sur l'expérience éducative des jeunes autochtones.

### COLLECTE DE DONNÉES

Les données guident nos décisions dans de nombreux aspects de notre vie et la collecte de données est un facteur essentiel au succès de toute initiative

éducative. Les projets ont utilisé divers outils de collecte de données afin de documenter les résultats de l'évaluation, les meilleures pratiques et les leçons apprises (par exemple : entretiens, groupes de discussion, enquêtes et questionnaires, et données administratives).

### RÉSULTATS DE L'ÉVALUATION

Le suivi et la documentation des résultats de l'évaluation des projets a été un élément clé du programme Stimuler l'apprentissage. Chaque projet a défini des résultats à court terme (changement des connaissances, prise de conscience ou compétences), à moyen terme (changement de comportement ou de pratique) et à long terme (changement de condition).





## Synthèse des résultats des projets du programme Stimuler l'apprentissage

Le présent rapport présente les résultats de 59 projets lancés et achevés au Canada entre 2014 et 2019. Indspire a examiné et synthétisé ces rapports afin de déterminer les éléments communs et de documenter les conclusions.

Le programme Stimuler l'apprentissage a mis l'accent sur les initiatives éducatives qui répondent aux besoins des élèves des Premières Nations, inuits et métis de partout au Canada. De nombreux projets se sont concentrés sur plus d'une population étudiante. Les projets du programme Stimuler l'apprentissage ont été implémentés dans les écoles primaires (de la maternelle à la 4e), les écoles intermédiaires (de la 5e à la 8e) et les écoles secondaires (de la 9e à la 12e). Comme on peut le voir en ce qui concerne nos populations étudiantes, beaucoup de projets se sont concentrés sur plus d'un niveau d'éducation.

Des forêts intérieures de la Colombie-Britannique aux côtes sablonneuses de la Nouvelle-Écosse, les projets implémentés dans tout le pays ont été évalués. Si l'on prend en compte la taille des populations étudiantes de chaque province, il n'est pas surprenant que la plupart des projets proviennent de l'Alberta, de la Saskatchewan, du Manitoba et de l'Ontario.

Les initiatives évaluées et soutenues par le programme Stimuler l'apprentissage se répartissent en quatre catégories distinctes, chacune ayant ses propres approches et soutiens :

### 1. PROGRAMMES COMMUNAUTAIRES

Les programmes communautaires ont été généralement associés à des lieux hors campus et ont été implémentés et exploités par un partenaire et/ou un organisme externe. Ils ont également mis l'accent sur l'offre d'un soutien culturel et social.

### 2. PROGRAMMES D'ADMINISTRATION DE L'ÉDUCATION

Les programmes d'administration de l'éducation se sont concentrés sur le renforcement des capacités et l'allocation de ressources aux administrateurs scolaires, ainsi que sur l'implémentation d'une politique relative à l'éducation.

### 3. PROGRAMMES D'ENSEIGNEMENT SECONDAIRE

Les programmes d'enseignement secondaire ont porté sur la planification des études et des carrières, les principaux acteurs ayant été les élèves de la 9e à la 12e année.

### 4. PROGRAMMES D'ENSEIGNEMENT PRIMAIRE ET INTERMÉDIAIRE

Les programmes d'enseignement primaire et intermédiaire ont été destinés aux élèves de la maternelle à la 8e année. Ils se sont concentrés sur le soutien interpersonnel et familial.

Veuillez consulter les annexes A et B pour une description plus détaillée des résultats de la synthèse et des projets évalués dans le cadre du programme Stimuler l'apprentissage.



## Meilleures Pratiques

Outre un aperçu des résultats de l'évaluation, les conclusions des projets contiennent également des détails sur les meilleures pratiques de leurs initiatives éducatives. Les meilleures pratiques sont des méthodes qui aident à guider les communautés dans le développement de leurs programmes et dans l'identification des ressources spécifiques nécessaires. Les meilleures pratiques clés qui soutiennent les communautés pendant la phase de développement de leurs propres projets sont les suivantes :



### PARTICIPATION CONTINUE DES FAMILLES

Les résultats ont montré que les élèves autochtones qui ont de solides relations familiales sont plus activement engagés dans le système éducatif. Cela a eu un effet positif sur les résultats scolaires des élèves et a contribué à augmenter le taux de rétention et d'obtention de diplôme. Les membres de la famille sont également des points d'accès au soutien et aux enseignements culturels, ce qui favorise les liens des élèves avec leur histoire et leur identité culturelle.



### RENFORCEMENT DES CAPACITÉS DES ENSEIGNANTS AUTOCHTONES

Le recrutement et l'intégration d'enseignants autochtones dans le système éducatif ont permis d'accroître la représentation des Autochtones dans ce secteur. Les résultats ont montré que la visibilité des Autochtones dans les postes d'enseignement a eu un effet positif sur l'engagement des élèves et a servi de tampon à la résilience scolaire. En outre, le renforce-

ment des capacités des enseignants autochtones a permis d'étendre la portée de la planification des programmes pédagogiques dans les écoles. Cela inclut des possibilités d'éducation formelle en langues, culture et histoire autochtones.



### ENGAGEMENT ACTIF AVEC LES PARTENAIRES COMMUNAUTAIRES

Les partenaires et organismes communautaires ont servi de ressources supplémentaires pour améliorer l'expérience d'apprentissage des élèves. Ces agences ont mis à disposition des élèves des espaces supplémentaires et des possibilités de programmation pour améliorer leurs résultats scolaires et leurs connexions culturelles. Il s'est notamment agi de tutorat et de soutien scolaire en matière de calcul, d'alphabétisation, de compétences linguistiques, d'exposition à des connaissances en matière d'études et de planification de carrière et de participation à des événements communautaires autochtones.



### ACCÈS AUX RESSOURCES CULTURELLES

Le lien avec la culture a toujours été essentiel pour la réussite des élèves autochtones. Les résultats ont montré que l'accès aux ressources culturelles a amélioré la réussite scolaire des élèves et a eu un effet positif sur leur bien-être physique, mental, émotionnel et spirituel. La participation à des activités culturelles à l'intérieur et à l'extérieur du système éducatif et l'accès aux anciens dans les classes ont aidé les élèves à se sentir à l'aise dans leur parcours scolaire.





## Leçons apprises

Outre la documentation des meilleures pratiques, les communautés ont détaillé les leçons qu'elles ont apprises au cours de la durée des projets. Les leçons apprises sont des considérations qui aident à soutenir la prise de décisions pendant l'élaboration et l'implémentation d'un programme. Voici les principaux enseignements tirés des projets qui permettront d'aider les communautés à éviter les problèmes communs qui surviennent lors de l'élaboration des programmes :



### ÊTRE OUVERTS AU CHANGEMENT

Pendant l'élaboration et l'implémentation d'un projet, il est parfois nécessaire de modifier son processus. Les communautés ont noté que le passage de la théorie à la pratique a donné lieu à de nombreux ajustements des principaux aspects de leurs projets respectifs. Les changements apportés à la manière d'implémenter le programme, les ajustements du processus de collecte de données et l'adaptation de la manière dont les communautés communiquent et s'engagent auprès des élèves sont autant de domaines qui peuvent fluctuer. La capacité d'adaptation et la reconnaissance de la nécessité d'adapter la manière d'implémenter les programmes sont des caractéristiques importantes que les équipes de projet ont attribuées à leur succès.



### LES OUTILS DE COLLECTE DES DONNÉES SONT IMPORTANTS POUR VOTRE POPULATION ÉTUDIANTE

Le choix des bons outils de collecte des données pour un projet dépend du types des élèves que

l'on veut atteindre. Les communautés ont noté que la connaissance du public était essentielle lors de la planification d'un projet et que l'utilisation d'un outil de collecte particulier avec certaines populations étudiantes peut ne pas convenir à toutes les populations étudiantes. Par exemple, l'utilisation d'enquêtes ou de questionnaires auprès d'élèves du secondaire s'est avérée moins efficace que les entretiens.



### LES PROGRAMMES D'INDIGÉNISATION ACCROISSENT L'ENGAGEMENT DES ÉLÈVES

Mettre les expériences des élèves autochtones au centre de leurs projets a permis aux communautés d'accroître leur niveau d'engagement. L'utilisation d'une langue et de modes de connaissance, de formation et d'embauche autochtones inclusifs, ainsi que l'intégration des pratiques et de la culture traditionnelles, ont tous contribué à l'engagement actif des élèves.



### BÂTIR DES INFRASTRUCTURES, C'EST BÂTIR VOTRE PROGRAMME

Au début des projets, de nombreuses communautés ont identifié un besoin de comprendre qu'elles étaient leurs ressources actuelles et une capacité à soutenir leur implémentation. Ces aspects ont permis à chaque équipe de projet de se concentrer sur des domaines clés essentiels à la réussite du programme. Parmi ces domaines clés figuraient le financement et la capacité en personnel, l'adhésion des parties prenantes externes et internes et l'infrastructure du projet.



## Limites

En plaçant le rapport dans le contexte plus large de l'éducation autochtone, il faut reconnaître qu'il y a plusieurs limites.

La majorité des projets ont été implémentés en milieu urbain et très peu dans des zones rurales ou isolées. Le paysage urbain offre aux projets un plus grand nombre de participants ainsi que des infrastructures et des processus existants et offre aux participants un haut niveau d'accessibilité. Le rapport a eu des limites en ce qui concerne les expériences uniques qui accompagnent l'implémentation des programmes dans les régions rurales et éloignées. Il a pu s'agir de la disponibilité des fonds et des infrastructures, d'un manque de ressources humaines ou d'obstacles géographiques et de transport.

Le champ d'application de ce rapport a également eu des limites en ce qui concerne les programmes destinés aux Inuits. Bien que le but du programme ait été de soutenir les initiatives éducatives autochtones partout au Canada, les

projets qui y ont participé ont largement ciblé les Premières Nations et les Métis.

Cela souligne la nécessité d'entreprendre de futures évaluations pour soutenir les programmes d'éducation permanente qui s'adressent aux communautés inuites.



## Conclusion

En résumé, le programme Stimuler l'apprentissage a aidé les communautés à élaborer, implémenter et évaluer des initiatives éducatives répondant directement aux besoins des jeunes autochtones du Canada. Grâce au processus de documentation des meilleures pratiques et des leçons apprises, davantage de communautés seront en mesure de renforcer leurs capacités en soutenant le lancement de leurs propres projets.

# Annexe A : Résultats de la synthèse

Tableau 1 : Nombre et proportion des projets stratifiés par année (n = 59)

Année	Nombre	Proportion
2018–2019	8	14%
2017–2018	18	31%
2016–2017	12	20%
2015–2016	14	24%
2014–2015	7	11%
<b>Total général</b>	<b>59</b>	<b>100%</b>

Tableau 2 : Nombre et proportion des projets stratifiés par population (n = 59)

Population cible	Nombre	Proportion
Premières Nations	52	88%
Métis	38	64%
Inuits	17	29%
2015–2016	14	24%
2014–2015	7	11%
<b>Total général</b>	<b>59</b>	<b>100%</b>

Tableau 3 : Éléments et nombre des projets stratifiés par type de programme (n = 59)

Type de programme	Éléments clés	Nombre	Proportion
Communauté	Partenaire externe; soutiens culturels	19	33%
Administration de l'éducation	Renforcement des capacités; allocation des ressources	16	27%
École secondaire	Planification des études et de la carrière	12	20%
École primaire et intermédiaire	Soutien interpersonnel et familial	12	20%
<b>Total général</b>	–	<b>59</b>	<b>100%</b>

Tableau 4 : Résumé des résultats des projets à court, moyen et long terme

Court terme	Moyen terme	Long terme
Amélioration des connaissances et de l'acquisition de compétences en matière de calcul, d'alphabétisation et de langues	Engagement accru dans le système scolaire	Augmentation du taux de fréquentation des élèves
Meilleure connaissance et sensibilisation aux possibilités d'études et de carrière	Accroître l'accès aux soutiens culturels et l'engagement	Augmentation du taux de rétention des élèves
Acquisition accrue de compétences en matière de leadership par les pairs	Engagement accru du soutien par les pairs et les familles	Amélioration des résultats scolaires des élèves
Meilleure connaissance de la culture autochtone	Amélioration de l'application des compétences de leadership des pairs	Augmentation du taux d'obtention de diplôme
Sentiment accru d'identité et de connexion culturelle	Amélioration de l'application des compétences en matière de calcul, d'alphabétisation et de langues	Augmentation du taux de rétention des enseignants autochtones
Sentiment accru d'appartenance et de sécurité	Intégration accrue des parties prenantes des communautés autochtones dans le système scolaire	Intégration accrue des programmes autochtones dans le système scolaire
Renforcement des capacités et des ressources des enseignants autochtones	Amélioration de l'accès aux établissements d'enseignement postsecondaire	

Image 1 : Affichage du processus de rapport de synthèse pour documenter les résultats du projet

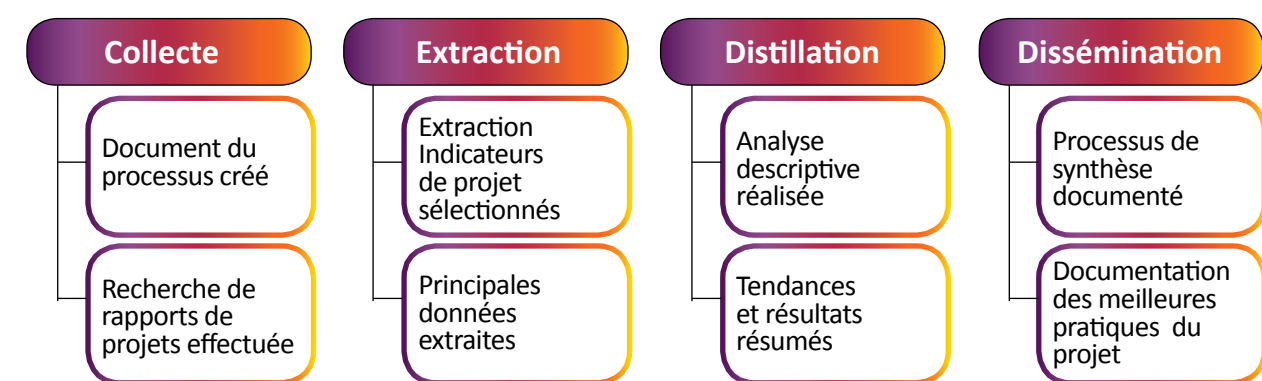


Image 2 : Affichage de la proportion de projets stratifiés par province/territoire (n = 59)

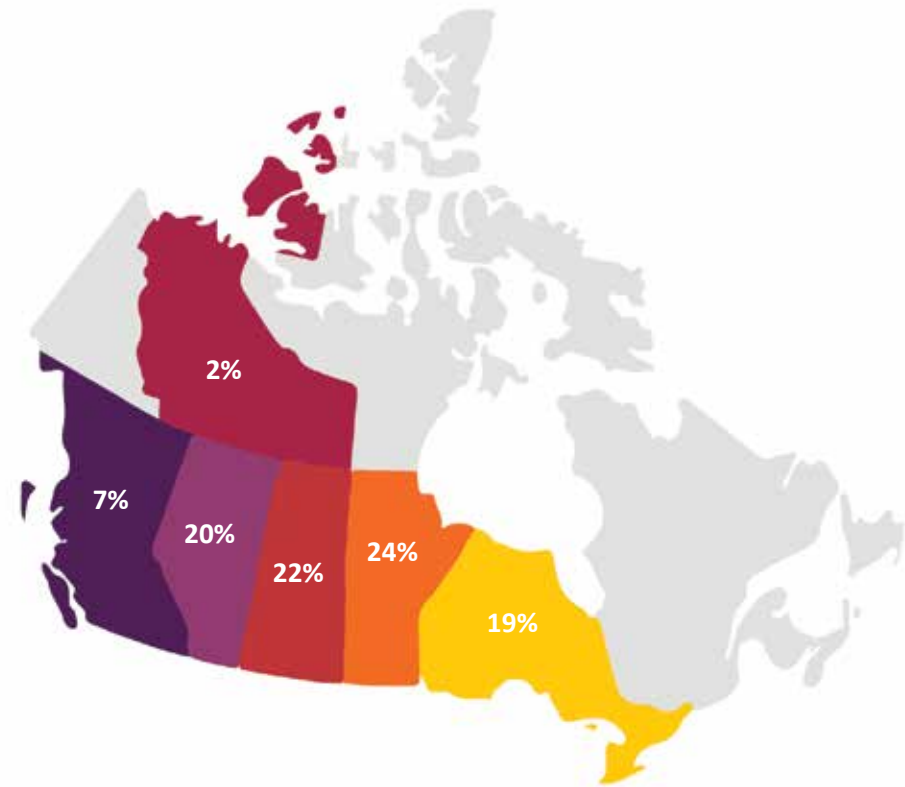


Image 3 : Affichage de la proportion de projets stratifiés par niveau d'éducation (n = 59)

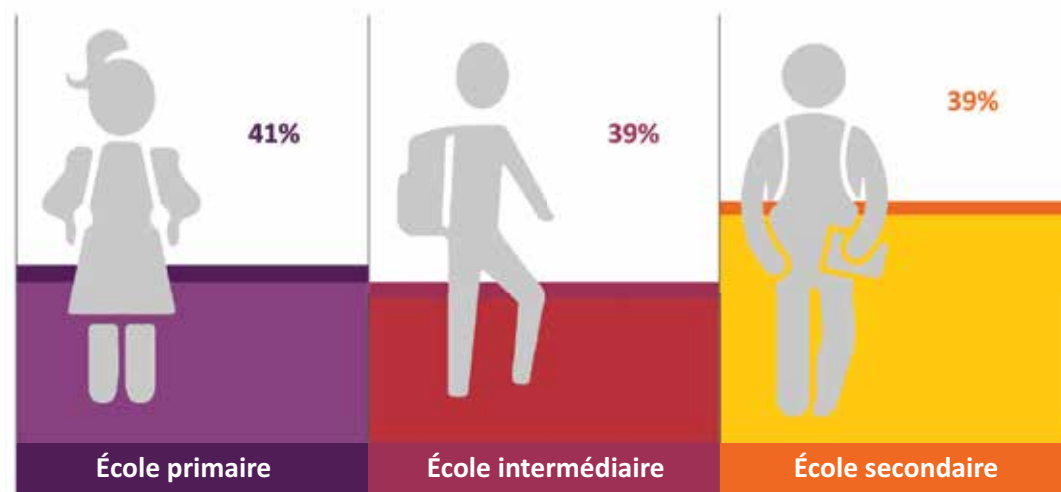


Image 4 : Affichage des différents types d'outils de collecte de données utilisés dans le cadre des projets (n = 59)



#### ENTRETIENS AVEC DES INFORMATEURS CLÉS

Entretiens qualitatifs approfondis avec les parties prenantes du projet. Effectués principalement pour les programmes d'administration communautaire et d'éducation avec le personnel.



#### ENQUÊTES ET QUESTIONNAIRES

Ensemble de questions standard posées aux parties prenantes du projet. Posées dans tous les programmes, généralement dans un format pré/post.



#### GROUPE DE DISCUSSION

Discussions de groupe facilitées, avec six à douze participants au projet. Mises sur pied principalement pour les programmes communautaires et les écoles intermédiaires et secondaires, avec la participation des élèves.



#### DONNÉES ADMINISTRATIVES

Données collectées par les organismes sur les opérations et les fonctions. Collectées dans le cadre de tous les programmes, incluant généralement les données démographiques des participants et le taux d'obtention de diplôme des élèves.

## Annexe B : Projets soutenus par le programme Stimuler l'apprentissage

Tableau 1 : Projets communautaires M à 12e financés par le programme Stimuler l'apprentissage (n = 59)

Projet communautaire	Province	Communauté
Anishinaabemowin, programme de revitalisation de l'école Lakeview, M'Chigeeng	ON	M'Chigeeng
Cats, évaluation d'un programme d'alphabétisation		
Children of the Earth, programme d'exploration des carrières médicales, rapport de l'évaluation du programme	AB	Edmonton
Propriété collective de l'éducation autochtone, écoles publiques de Nanaimo-Ladysmith	MB	Winnipeg
École communautaire Confederation Park, « Enfants et chats »	BC	Nanaimo
Écoles publiques d'Edmonton, Campus Centre High, programme de transition pour les Autochtones	SK	Saskatoon
Écoles publiques d'Edmonton Centre High Campus : programme de transition pour les Autochtones	AB	Edmonton
Initiative pour la réussite des élèves de l'école secondaire d'Elmwood	MB	Winnipeg
École secondaire Father Patrick Mercredi, favoriser la réussite des élèves	AB	Fort McMurray
Conseil tribal File Hills Qu'Appelle, programme d'activité physique et de bien-être (PAW)	SK	Fort Qu'Appelle



Projet communautaire	Province	Communauté
Concours provincial d'orthographe des Premières Nations	SK	Provincial
L'approche des quatre directions : entraîneur en obtention du diplôme d'études secondaires pour les Premières Nations, les Métis et les Inuits, école secondaire de Dryden	ON	Dryden
Ressources autochtones francophones, Conseil scolaire catholique Providence	ON	London
Geering Up: UBC Engineering and Science for Kids, Université de la Colombie-Britannique	BC	Vancouver
Initiative d'éducation autochtone dans les écoles catholiques du Grand Saskatoon : Un partenariat entre l'éducation et le bien-être, Centre d'éducation et de bien-être St. Mary's	SK	Saskatoon
Initiative d'éducation autochtone dans les écoles catholiques du Grand Saskatoon : école secondaire Oskāyak « jeunes gens »	SK	Saskatoon
Initiative d'éducation autochtone dans les écoles catholiques du Grand Saskatoon : développement d'une école de langue crie et d'un programme d'études en langue crie, école St. Frances	SK	Saskatoon
Aide-moi à raconter mon histoire, école communautaire de Riverside	SK	Prince Albert
Évaluation du programme d'entraîneur en obtention du diplôme d'études secondaires	AB	Edmonton
InBusiness : un programme national de mentorat pour les jeunes autochtones	NS	Membertou
Programme de réussite des élèves de l'école secondaire Kanai : évaluer le « système des trimestres »	AB	Cardston
L'Nu Sipuk Kina'muokuom : une école micmaque qui réussit	NS	Membertou
Projet Wahkotiwini de l'école de Lakedell : écoles publiques régionales de Wetaskiwin	AB	Westerose
Diriger pour la justice sociale dans nos écoles et nos communautés : une histoire d'éducation et de développement professionnel antiracistes, écoles publiques de Saskatoon	SK	Saskatoon
Programme de l'académie d'apprentissage, école publique de Kingsway Park	ON	Thunder Bay
Little Red Spirit, programme d'aide préscolaire aux Autochtones	MB	Winnipeg
Centre Ma Mawi Wi Chi Itata, programme de logement Yello Shawl	MB	Winnipeg
École Margaret Park, bâtir la réussite des élèves avec les parents autochtones	MB	Winnipeg
Projet d'alphabétisation précoce de Meadow Lake, conseil tribal de Meadow Lake	SK	Flying Dust Reserve
Mi'kmaw Kina'matnewey, école d'immersion micmaque d'Eskasoni	NS	Eskasoni, Cape Breton
Mi'kmaw Kina'matnewey, appuyer la réussite des élèves	NS	Membertou
Miyo Wahkohtowin Education, école alternative Ehpewapahk	AB	Maskwacis
Miyo Wahkohtowin Education (MWE), pratiques réparatrices	AB	Maskwacis
Miyo Wahkohtowin Education, école alternative Ehpewapahk	AB	Maskwacis

Projet communautaire	Province	Communauté
École à charte Mother Earth's Children	AB	Leduc County
Northern Youth Abroad : évaluation du programme canadien de placement	ON	Ottawa
Cercle de soutien, améliorer l'obtention des diplômes : un programme de soutien de l'école secondaire pour les jeunes autochtones, département de l'éducation de la Première Nation de Curve Lake	ON	Curve Lake
Programme bilingue ojibwé, école communautaire de Riverbend, division scolaire de Seven Oaks	MB	Winnipeg
École primaire et secondaire Deh Gah, éducation « Sur la Terre »	NT	Fort Providence
Logiciel de mathématiques Onebillion, école communautaire David Livingstone	MB	Winnipeg
Programme de culture métisse de l'école communautaire Westmount	SK	Saskatoon
Projet de l'année de transition du Collège Qeq : centre d'amitié autochtone de Tillicum Lelum et écoles publiques de Nanaimo-Lady-smith	BC	Nanaimo
Programme Morningstar, école secondaire professionnelle RB Russell	MB	Winnipeg
Ressources autochtones en français, conseil scolaire catholique Providence	ON	London
Programme Sept relations saines sacrées, centre d'apprentissage Wii Chiiwaakanak	MB	Winnipeg
Division des écoles publiques de Saskatoon, cadre de leadership en apprentissage	SK	Saskatoon
Coopérative Seven Oaks, programme d'enseignement professionnel	MB	Winnipeg
Seven Oaks Met School	MB	Winnipeg
Programme alternatif Streetfront, conseil scolaire de Vancouver	BC	Vancouver
École Everlasting Tree : un modèle d'apprentissage basé sur l'éducation de Waldorf et la culture Kanyen'ke- ha Rotinonhsanni	ON	Six Nations of the Grand River
The Lightning Trail — Retraite d'été pour les jeunes autochtones	ON	South Porcupine
École intermédiaire Mother Teresa : aider les jeunes vulnérables de Regina	SK	Regina
Outland Youth Employment Program : une étude narrative	ON	Thunder Bay
Projet Pen Pal : les enfants se réunissent dans l'amitié	ON	Six Nations of the Grand River
Conservatoire royal, apprendre par les arts, programme d'autonomisation des jeunes dans la région de Wood Buffalo — programme extrascolaire avec le district scolaire catholique de Fort McMurray	AB	Fort McMurray
Conservatoire royal, apprendre par les arts, programme d'autonomisation des jeunes dans la région de Wood Buffalo — programme en classe avec le district scolaire catholique de Fort McMurray	AB	Fort McMurray
Université du Manitoba, programme d'enseignement des sciences et de l'ingénierie Verna J. Kirkness	MB	Winnipeg
Wayfinders, division scolaire de Seven Oaks	MB	Winnipeg
Programme culturel métis de l'école communautaire de Westmount	SK	Saskatoon



